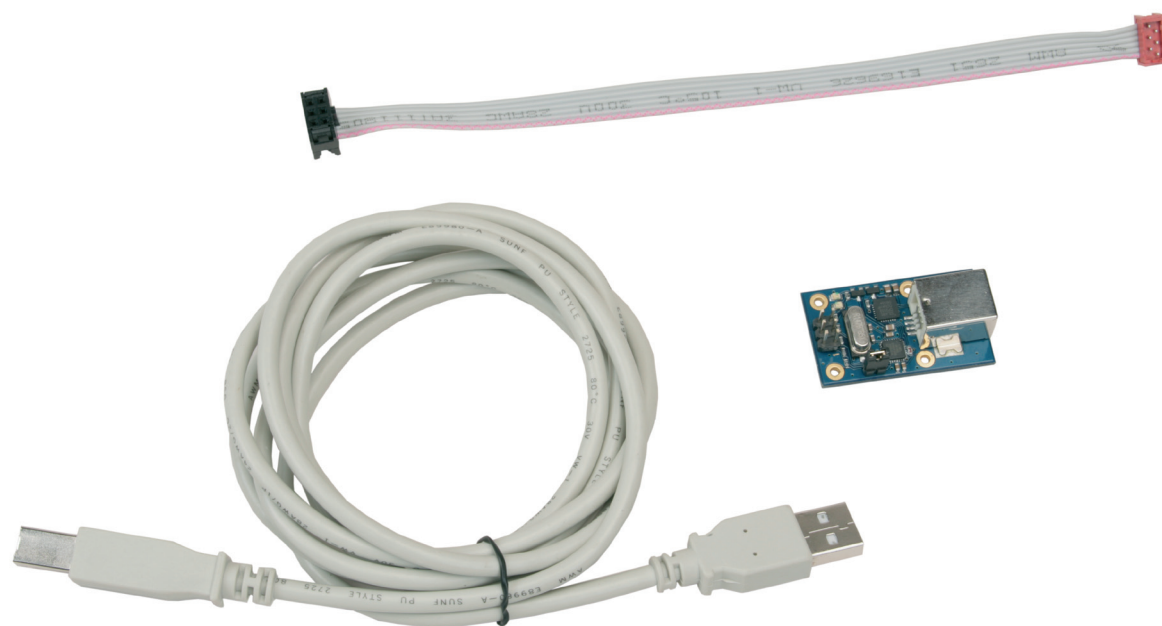


# USB Download Adapter

## USB download adapter



# Vorwort - Preface

## Lieferumfang - Contents



### Vorwort

Bei der Zusammenstellung von Texten und Abbildungen wurde mit größter Sorgfalt vorgegangen.

Trotzdem können Fehler nicht vollständig ausgeschlossen werden.

Für Verbesserungsvorschläge und Hinweise auf Fehler ist der Herausgeber dankbar.

Alle Rechte vorbehalten, auch die der fotomechanischen Wiedergabe und der Speicherung in elektronischen Medien.

Der Nachdruck, auch auszugsweise, ist nur nach vorheriger Genehmigung durch die GRAUPNER GmbH & Co. KG gestattet.

Die gewerbliche Nutzung der in diesem Produkt gezeigten Modelle, Abbildungen und Beschreibungen ist nicht zulässig.

### Preface

We worked with largest care in the collocation of texts and images. Nevertheless mistakes can not be completely excluded.

The publisher is grateful for improvement proposals and references to mistakes.

All rights reserved, also that of the photo mechanical reproduction and the storage in electronic media.

The restrike print, also in excerpts, is only allowed after prior authorization by the GRAUPNER GmbH & Co. KG.

The commercial utilization of the models, drawings, workings and animations shown in this product is not permitted.

### Lieferumfang

1 x USB Download Platine

1 x USB Kabel (Typ A - Typ B)

1 x Downloadkabel (schwarze Buchse für die USB Download Platine - roter Stecker für die Download Schnittstelle des Controllerboards)

### Contents

1 x USB download board

1 x USB cable (type A - type B)

1 x Download cable (black connector for the USB download board - red plug for the download interface of the controller board)

## Installation

### Voraussetzung:

Installierte qfix Software. (Falls Sie die Software noch nicht installiert haben, laden Sie diese bitte von der Homepage [www.graupner-robotics.de](http://www.graupner-robotics.de) im Downloadbereich herunter und installieren die Software.)

### Installation des USB Treibers unter Windows XP:

1. USB Kabel in die Download Platine einstecken.
2. USB Kabel mit dem PC verbinden.
3. Folgender Dialog erscheint, wählen Sie „**Ja, nur dieses Mal**“ aus und klicken auf „**Weiter**“.

Achtung: Falls der Dialog nicht erscheinen sollte, ist der USB Treiber wahrscheinlich auf Ihrem System bereits installiert. Fahren Sie dann mit Punkt Konfigurieren der Download Datei(en) fort.

## Installation

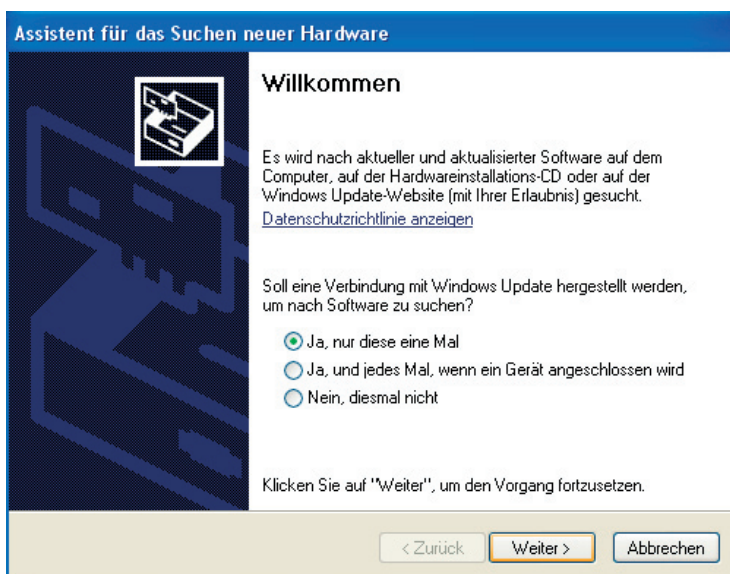
### Requirement:

Fully installed qfix software. (If you have not installed the qfix software, yet, please download the software from [www.graupner-robotics.com](http://www.graupner-robotics.com) and install it.)

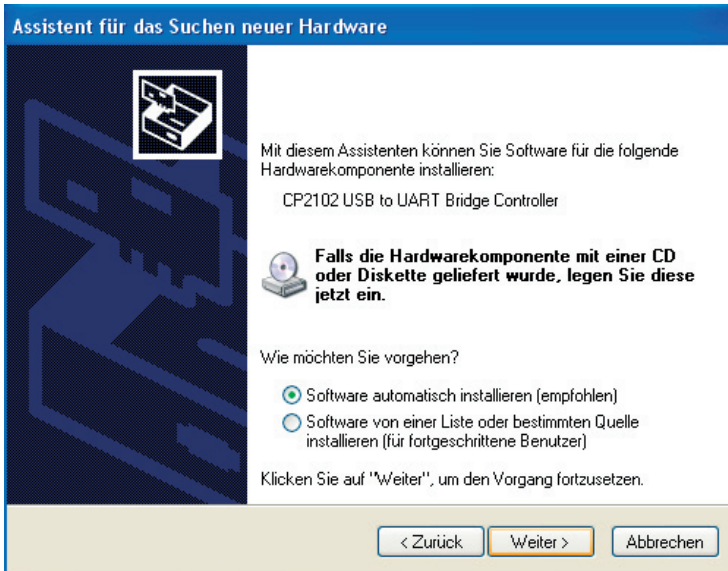
### Installation of the USB device driver under Windows XP

1. Connect the USB cable to the USB download board.
2. Connect the USB cable to the PC.
3. The following dialog appears (shown in german), select “**Yes, only this time**“ and click the button “**Next**“.

Attention: If the dialog does not appear, the required USB driver is already installed on your system, probably. Got on with step Configuration of the download batch-file(s) then.

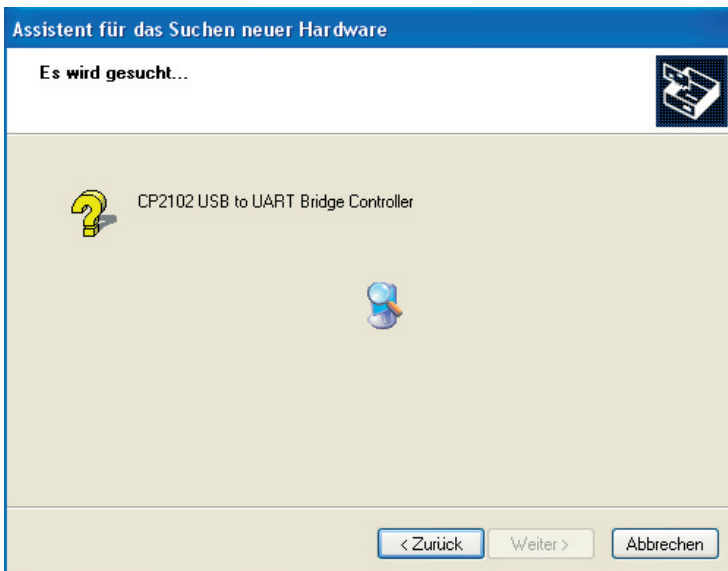


Nun erscheint folgender Dialog.  
The next dialog appears.



Wählen Sie hier „**Software automatisch installieren**“ und klicken auf „**Weiter**“, der Treiber für den USB Controller CP2102 wird gesucht.

Select „**Automatic installation**“ and click the button „**Next**“, now the driver for the USB controller CP2102 is searched for.



Wenn der Treiber gefunden wurde, erscheint der nun folgende Dialog.  
When the driver is found, the following dialog appears.



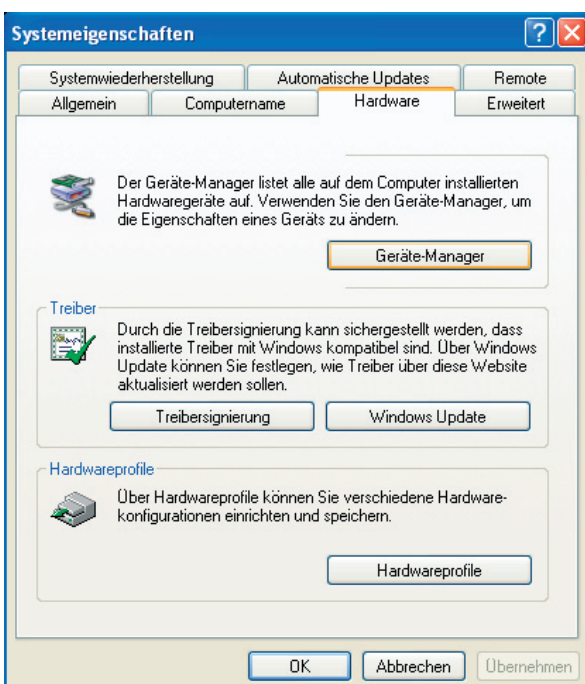
Bitte mit **“Fertig stellen”** bestätigen. Je nach System kann der gleiche Ablauf nochmals erfolgen!  
Click on **“Finish”**. Sometimes, depending on your system, the complete routine must be performed twice!

## Konfigurieren der Download Datei(en)

Öffnen Sie die Systemsteuerung (z.B. über **Start --> Einstellungen --> Systemsteuerung**) und öffnen **System**. Hier wählen Sie den Eintrag **Hardware**.

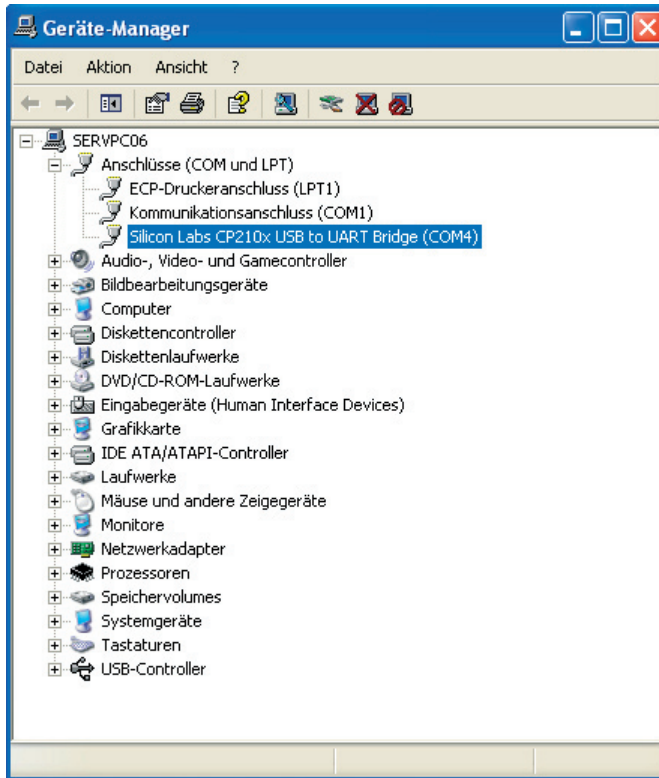
## Configuration of the download batch-file(s)

Open the System Properties dialog **System** and chose **Hardware**.



Öffnen Sie den **Geräte-Manager**. Erweitern Sie den Eintrag **Anschlüsse (COM und LPT)** durch klicken auf das Plus-Zeichen vor dem Eintrag.

Open the **Device Manager**. Expand the entry **Ports (COM and LPT)**, for this press plus next to the entry.



Bitte notieren Sie sich den Eintrag hinter „**CP210x...**“ oder auch „**USB to COM Bridge**“ (im Beispiel COM4).  
Please note the port behind “**CP210x...**“ or sometimes “**USB to COM Bridge**“ (in the example COM4).

Im Verzeichnis „**c:\Programme\qfix\bin**“ (ab Softwarestand 1.2.2) befinden sich die Download-Skripte, die aufgerufen werden, wenn im Programm Programmiers Notepad die Taste F6 (startet den Download) betätigt wird. Bitte öffnen Sie dieses Verzeichnis.

The download script files in the directory "**c:\Programme\qfix\bin**" (at software version 1.2.2) are called whenever F6 is pressed (starts the download) in the software Programmiers Notepad. Please open this directory.

Die entsprechenden Dateien (Skripte) beginnen mit „**download-**“, gefolgt vom Namen des Controllers, der damit geflashed werden kann (z.B. „**mega128**“). Bitte öffnen Sie die Datei zum Bearbeiten, die Ihrem Controller entspricht, in einem ASCII Editor.

The respective files (scripts) start with „**download-**“ appended by the name of the controller being flashed by that file (e.g. „**mega128**“). Please open the file for your controller in an ASCII editor.

Bitte ersetzen Sie die letzte Zeile (die mit „**avrdude**“ beginnt) durch folgenden Eintrag.

Replace the last line (starting with „**avrdude**“) by the following line.

```
avrdude -p %CONTROLLER% -P COM4 -b 115200 -c avr910 -e -U flash:w:"%TARGET%.bin"
```

Ersetzen Sie hier COM4 durch die notierte Schnittstelle.

Here, replace COM4 by the noted port.

Achtung: Falls Ihr Board den Controller AT90CAN128 besitzt, benutzen Sie bitte den folgenden Eintrag an der Stelle set CONTROLLER: **set CONTROLLER=atmega128** anstatt **set CONTROLLER=c128**.

Attention: In case that your board holds the controller AT90CAN128, please use the following entry at set CONTROLLER: **set CONTROLLER=atmega128** instead of **set CONTROLLER=c128**.

**Speichern** und **schliessen** Sie die Datei.

**Save** and **close** the file.

Der USB Download Adapter ist nun in Ihr System eingebunden.

The USB download adapter is configured for your system now.

Verbinden Sie die schwarze Buchse des Downloadkabels mit dem 6-poligen Stecker der USB Download Platine. Achten Sie darauf, dass das andere Ende des Downloadkabels weg von der Platine zeigt.

Connect the black connector of the download cable to the 6-pin plug of the USB download board. Note that the other side of the download cable have to lead away from the USB download board.



© 2007 by GRAUPNER GmbH & Co. KG,  
Henriettenstr. 94-96, D-73230 Kirchheim/Teck Germany

eMail: [info@graupner.de](mailto:info@graupner.de)  
Internet: [www.graupner-robotics.de](http://www.graupner-robotics.de)